



Mi Phone - Használati útmutató

Üdvözljük

A Mi Phone a Xiaomi Inc. nagy teljesítményű okostelefon márkája.

Kérjük, látogasson el a <http://www.mi.com/en/> oldalra, és tudjon meg többet a Mi Phone tulajdonságairól és a megvásárolható tartozékokról!

Amennyiben a MIUI-ról szeretne többet megtudni, kérjük, látogasson el a <http://en.miui.com/> oldalra!

Ennek a használati útmutatónak a tartalma eltérő lehet szoftverfrissítés miatt a tényleges telefonon. Kérjük, ennek megfelelően kezelje telefonját!

Jelen átdolgozás 2016. május 12-én került aktualizálásra.

Tartalomjegyzék

1. Fejezet: Áttekintés	1
Áttekintés	1
Alkalmazások	3
Állapotsor ikonjai	6
2. Fejezet: Kezdeti lépések	7
Fontos tudnivalók	7
Akkumulátor és töltés	7
USB csatlakozás	7
Headset Gyors útmutató	7
3. Fejezet: Alapfunkciók	8
Alkalmazások	8
Kézmozdulatok	8
Értesítés panel	9
Szövegbevitel	9
4. Fejezet: Részletes funkciók bemutatása	11
Telefonálás	11
Fotók és videók készítése	20
Szórakozás	22
Web böngészése	25
Több feladat	25
Minialkalmazások hozzáadása, háttérkép megváltoztatása és kezdőképernyő miniatűr	25
Témák módosítása	26
Rendszerezszközők	27
Egyéb lehetőségek	28

1. Fejezet: Áttekintés

Áttekintés

Köszönjük, hogy a Mi Phone-t választotta! Ezen használati útmutató segítségével nyújt a Mi Phone alap és haladó funkcióihoz. Bővebb információért kérjük, látogasson el hivatalos weboldalunkra: <http://www.mi.com/en/>



*A fent bemutatott kép modellenként eltérhet. Kérjük, ennek megfelelően kezelje tényleges telefonját.

Gombok

Nevek	Funkciók
Be/kikapcsoló gomb	Nyomja meg hosszan a gombot a készülék be- vagy kikapcsolásához.
Hangerő gombok	Állítsa be a hangerőt. Bejövő hívásnál nyomja meg a gombot, néma üzemmódra történő átváltáshoz.
Menü gomb + Hangerő le gomb	Képernyőfelvétel készítése.

A SIM vagy USIM kártya telepítése

Nem kivehető akkumulátorral rendelkező telefonok esetén:

1. Vegye ki a kisedő tűt a csomagból;
2. Illessze a kisedő tűt a tálcán/tálca mellett lévő lyukba a tálca kilazításához, és óvatosan húzza ki a tálcát a nyílásból;
3. Helyezze megfelelően a SIM vagy USIM kártyát a tálcára;
4. Illessze vissza a tálcát a nyílásba.

Kivehető akkumulátorral rendelkező telefonok esetén:

1. Távolítsa el a hátlapot és az akkumulátort;
2. Illessze be a SIM vagy USIM kártyát a nyílásba a fém érintkezőkkel lefelé;
3. Helyezze vissza az akkumulátort és zárja vissza a hátlapot.

Alkalmazások



Telefon

Telefonhívások indítása vagy névjegyek keresése T9 billentyűzettel. A hívásnaplót is ellenőrizheti.



Üzenetküldés

Az üzenetküldés lehetővé teszi szöveges üzenetek váltását másik SMS és MMS készülékekkel a mobil csatlakozáson keresztül.



Névjegyzék

Kezelheti a SIM/USIM kártyán, külső memóriában és MI fiókban elmentett névjegyeit.



Levelezés

Állítsa be levelező fiókját, és férjen hozzá postafiókjához az MI Phone-nal. Értesítést kap, amikor új e-mailje érkezik.



Zene

A Dirac HD sound valódi javulást eredményez az audió teljesítményben, elmerítve fűleit a zene világába.



Kamera

Készítsen fotókat és rögzítsen videofelvételeket a különböző üzemmódok és beállítások használatával.



Időjárás

Érje el a legfrissebb időjárási információkat online.



Kódleolvasó

Hordozható QR kód, vonalkód leolvasó.



Galéria

Az átalakított elrendezéssel rendelkező új galéria lehetővé teszi a képek egyszerű böngészését. A felhő albumok automatikusan szinkronizálódnak, megkönnyítve albumok létrehozását és a fotók kezelését.



Böngésző

Egyszerű böngészési és olvasási élményt nyújt, ezen kívül teljes körű biztonsági védelmet kínál.



Témák

Tegye egyedivé MI Phone-ját az egyedi MI témák százaiból választva. Válassza ki saját stílusát, változtassa meg egyszerűen és gyorsan hangulatához igazítva mindössze néhány képernyő érintéssel.



Fájlkezelő

A fájlkezelő lehetővé teszi a tároló kihasználtság ellenőrzését és a fájlok böngészését. Használhat WLAN-t is a telefonmemória távoli kezeléséhez.



Biztonság

A Biztonság és Titkosítás funkciókkal beállíthatja, hogyan szeretné lezárni és feloldani telefonját. A MIUI támogatja az alkalmazástitkosítást. A MIUI víruskereső és tiltólista funkciók használatával megvédeheti telefonját a vírustámadásokkal, spam hívásokkal és junk SMS-ekkel szemben.



Frissítés

Töltse le a frissítéseket a legújabb MIUI verzióhoz.



Óra

Testre szabhatja ébresztőóra beállításait és megjelölheti mindegyik riasztást.



Jegyzetek

Készíthet jegyzeteket, és megoszthatja SMS-ben, Bluetooth-on keresztül, levélben, stb.



Rádió

A rádió támogatja az automatikus keresést, és hallgathatja a helyi FM rádió állomásokat.



Felvevő

A felvevővel a Mi Phone-t hordozható felvevőkészülékként használhatja.



Naptár

Ellenőrizheti a dátumokat és az ünnepeket. A naptár támogatja a holdnaptárt is.



Iránytű

Keressen vele irányt, földrajzi szélességet és hosszúságot, md szintet, vagy meredekséget.



Letöltések

Kezelheti az összes letöltött tartalmat.



Számológép

A számológép egyszerű és összetett számolási funkciót biztosít.

**Az alkalmazások értékesítése régiónként eltérő lehet.*

Állapotsor ikonjai

Az értesítés állapotsorban a lenti ikonok láthatók, melyek a különböző állapotokat jelölik.

Állapotsor ikonjai	Jelentésük	Magyarázat
	Térerő jel	Minél több pálcika látható, annál jobb térerő jellel rendelkezik a telefon.
	Nincs jel	Nincs kapcsolat a telekommunikációs szolgáltatóval. Csak segélyhívószámok elérhetők.
	Repülőgépes üzemmód	Repülőgépes üzemmód bekapcsolva – nem kezdeményezhet telefonhívásokat, és a többi vezeték nélküli funkció letiltva.
	Mobiladat forgalom	Mi Phone-ja csatlakozott a mobiladat hálózathoz.
	4G hálózat	4G / LTE hálózathoz kapcsolódva.
	HSPA+ hálózat	HSPA+ hálózathoz kapcsolódva.
	EDGE hálózat	EDGE hálózathoz kapcsolódva.
	GPRS hálózat	GPRS hálózathoz kapcsolódva.
	Wi-Fi csatlakozás	Telefonja csatlakozott a közeli Wi-Fi-hez. Minél több pálcika látható, annál erősebb a Wi-Fi jel.
	Néma üzemmód	Telefonja néma üzemmódra van állítva.
	Rezgő üzemmód	Telefonja rezgő üzemmódra van állítva.
	GPS szolgáltatás	A GPS és helymeghatározás szolgáltatás bekapcsolva.
	Emlékeztető / ébresztőóra	Riasztás beállítva
	Ne zavarjanak üzemmód	„Ne zavarjanak” üzemmód bekapcsolva.
	Bluetooth	Bluetooth funkció engedélyezve.
	Bluetooth csatlakozás	Bluetooth bekapcsolva, és párosítva egy vagy több eszközzel.
	Hálózat megosztás üzemmód	Hálózat megosztás üzemmód bekapcsolva, és megoszthatja mobiladat hálózatát más eszközökkel.
	Fülhallgató	Fülhallgató van csatlakoztatva telefonjához.
	Hangszóró üzemmód	A hangszórót használhatja telefonhívás kihangosításához.
	OTG eszköz csatlakoztatva	Új eszköz került csatlakoztatásra OTG-n keresztül
	Adat szinkronizálás	Adatainak szinkronizálása.
	Szinkronizálási hiba	Telefonja nem tudja elvégezni a szinkronizálást valamilyen okból.
	Több értesítés	Több értesítés van az értesítés állapotsorban.

2. Fejezet: Kezdeti lépések

Fontos tudnivalók

A sérülések elkerülése érdekében, kérjük, olvassa el az alábbi fontos információkat, mielőtt használatba veszi a Mi Phone-t.

- Kérjük, ne kapcsolja be Mi Phone-ját olyan helyen, ahol tilos a vezeték nélküli eszközök használata, például repülőgépen, kórházban és „Mobiltelefon használata tilos” jelzéssel ellátott orvosi készülékek közelében.
- Kérjük, ne kapcsolja be Mi Phone-ját olyan helyen, ahol az RF és mobiljel esetleg veszélyt vagy interferenciát okozhat, például benzinkút, üzemanyag, vegyi oldat és robbanóanyag közelében.
- Kérjük, eredeti Mi márkájú tartozékokat és akkumulátorokat használjon. Ne használjon nem hitelesített tartozékokat.
- Tartsa telefonját száraz körülmények között.
- Javítási munkálatot engedélyezett szakember végezhet.
- Külsőleg csatlakoztatott tartozékok esetén kérjük, olvassa el a használati útmutatót, és körültekintően kezelje.
- A Xiaomi Communications Co., Ltd és leányvállalatai („Xiaomi”) nem vállalnak felelősséget olyan sérülésért, veszteségért vagy kárért, melyet a Xiaomi termékek engedély nélküli módosításai vagy működtetési módjai okoztak.

A termék helyes ártalmatlanítása. A jelölés arra utal, hogy a terméket tilos más háztartási hulladékkal együtt ártalmatlanítani az EU-ban. A környezet vagy emberi egészség károsításának megakadályozása érdekében felelős újrahasznosítást alkalmazzon az erőforrások fenntartható újra használata érdekében. Használt készülékének visszaküldéséhez kérjük, használjon visszaküldő és gyűjtő rendszereket, vagy vegye fel a kapcsolatot a kereskedővel, akitől a terméket vásárolta. Leadhatja a terméket környezeti szempontból biztonságos újrahasznosításra.

Figyelem

ROBBANÁSVESZÉLY AZ AKKUMULÁTOR NEM MEGFELELŐ TÍPUSRA TÖRTÉNŐ CSERÉJE ESETÉN. A HASZNÁLT AKKUMULÁTOROKAT AZ UTASÍTÁSOKNAK MEGFELELŐEN ÁRTALMATLANÍTSA.

Az esetleges halláskárosodás megelőzése érdekében ne hallgassa nagy hangerőn hosszú ideig.

Hőmérséklet: 0°C – 40°C

Az adaptert a készülék közelében kell elhelyezni, és könnyen hozzáférhetőnek kell lennie.

Akkumulátor és töltés

A jobb felső sarokban lévő akkumulátor ikon jelzi az akkumulátor szintet vagy töltöttségi állapotot. Az akkumulátor töltöttség százalékának kijelzéséhez lépjen a Beállítások > További beállítások > Akkumulátor és teljesítmény > Akkumulátor kijelzés opcióhoz. A Mi Phone szinkronizálásakor vagy használatakor az akkumulátor feltöltése több időt vehet igénybe.

USB csatlakozás

A mellékelt USB kábellel adatokat továbbíthat más készülékekről. Az értesítési panelen tudja kiválasztani a csatlakozási módot.

Headset gyors útmutató

Szünet / Lejátszás	Nyomja meg a távirányító közepén lévő gombot.
Következő dal	Nyomja meg a Következő gombot.
Előző dal	Nyomja meg az Előző gombot.
Hívások fogadása	Nyomja meg a középső gombot bejövő hívás esetén.
Hívások befejezése	Nyomja meg a középső gombot hívás közben.
Hívások elutasítása	Nyomja meg és tartsa benyomva a középső gombot 2 másodpercig.

**A legújabb MIUI verziónál minden gomb funkcióját testre szabhatja.*

3. Fejezet: Alapfunkciók

Alkalmazások



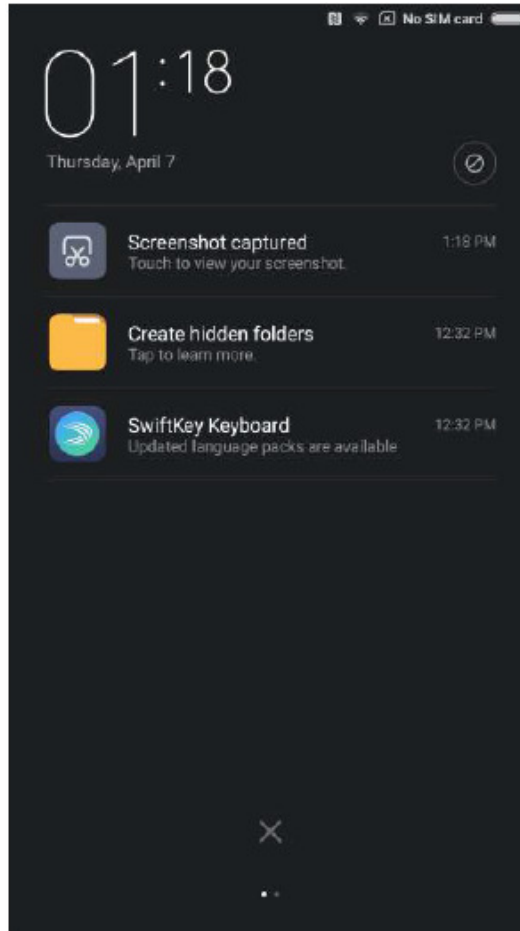
- Ha el kíván indítani egy alkalmazást, csak érintse meg az ikont a kezdőképernyőn.
- Visszatérés a kezdőképernyőhöz: nyomja meg a home gombot.
- Átlépés másik kezdőképernyőre: Húzza balra/jobbra a képernyőt, vagy érintse meg a fehér pontot.
- Átváltás a legutóbb használt alkalmazásra: Nyomja meg a menü gombot.

Kézmozdulatok

Kézmozdulatokkal irányíthatja az ikonokat, gombokat, menüt és beviteli billentyűzetet.

- Rákoppintás: Alkalmazás megnyitásához, menüpont kiválasztásához, képernyőn lévő gomb megnyomásához, karakter beviteléhez a képernyőn lévő billentyűzettel koppintson rá ujjával.
- Rákoppintás és megtartás: Koppintson rá és tartsa megérintve a tételt vagy képernyőt 2 másodpercnél tovább az elérhető opciók megjelenítéséhez.
- Elhúzás: Húzza el balra vagy jobbra a kezdőképernyőt vagy alkalmazás képernyőt a többi panel megtekintéséhez. Húzza felfelé vagy lefelé weboldalak vagy listatételek görgetéséhez, mint például a Névjegyzék lista.
- Széthúzás és összehúzás: Két ujját húzza szét weboldalon, térképen vagy képen valamely rész nagyításához. A kicsinyítéshez húzza össze ujjait.
- Áthúzás: Tétel mozgatásához érintse meg és tartsa megérintve, majd húzza át a kívánt helyre.

- Dupla koppintás: Koppintson duplán a weboldalon vagy képen a nagyításhoz. Koppintson ismét duplán a visszatéréshez.



Értesítés panel

Ha ikonok láthatók az értesítés állapotosorban, kérjük, húzza le az értesítés állapotosort az értesítés panel megnyitásához, és ellenőrizze az információ részleteit.

Szövegbevitel

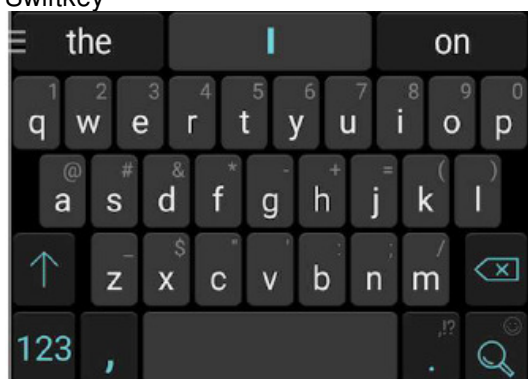
A szövegbevitelhez virtuális billentyűzet áll rendelkezésre.

Az alábbiakban példa szemlélteti, hogyan kell használni a billentyűzetet. A részletes interfész elrendezés és műveletek az alapértelmezettként beállított billentyűzettől függenek.

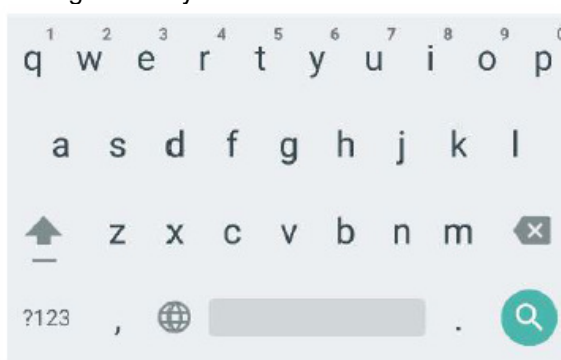
Billentyűzet megnyitása

1. Koppintson a beviteli mezőbe (mint például üzenet gépelése) a billentyűzet megnyitásához. A beviteli mezőben villog a kurzor.
2. Gépelje be a billentyűzeten lévő betűt.

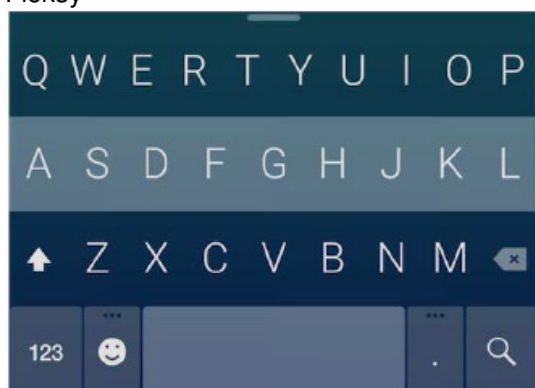
Swiftkey



Google billentyűzet



Fleksy



Google Pinyin bevitel

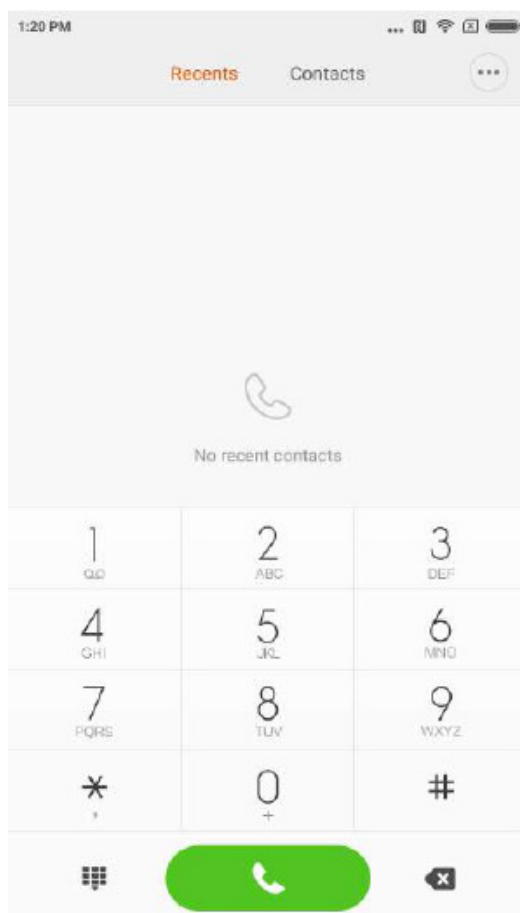


**Az értesítési panelen tudja módosítani a billentyűzetet. Ha módosítani kívánja a billentyűzetet, kérjük, húzza le az értesítési panelt a használni kívánt billentyűzet kiválasztásához.*

4. Fejezet: Részletes funkciók bemutatása

Telefonálás

Hívás indítása és hívás fogadása



Hívás indítása

A tárcsázás gomb használata

Telefonszám tárcsázása: írja be közvetlenül a számokat, nyomja meg a hívás gombot a hívás indításához.

A „+” jel beírása: Érintse meg és tartsa megérintve a „0” billentyűt néhány másodpercig.

A „,” szünet jel beírása: Érintse meg és tartsa megérintve a * gombot néhány másodpercig.

A hang mail box bevitele: Érintse meg és tartsa megérintve az „1” billentyűt néhány másodpercig.

Gyorshívás indítása T9 tárcsázás gombbal

Keresés T9 tárcsázás gomb támogatással:

Keresheti a névjegyet angol nevének bármely betűjével;

Keresheti a névjegyet telefonszámának bármely számával;

Kijelölve jelenik meg az egyező eredmény. Indíthatja a hívást a kijelölt részre koppintva.

Hívás indítása a „Legutóbb használtak” opcióval

A legutóbbi hívások a „Legutóbb használtak” opcióban találhatóak. Indíthatja ugyanazt a hívást a hívásnaplóban lévő nevének vagy számának beírásával.

A jobboldali nyíl ikon használható a részletes információ interfészéhez való hozzáféréshez.

A nem fogadott hívások pirossal vannak megjelenítve a hívás idejével.

Megjeleníti az ismeretlen számok tulajdonságait.

Hívás indítása a „Névjegyzék” opcióval

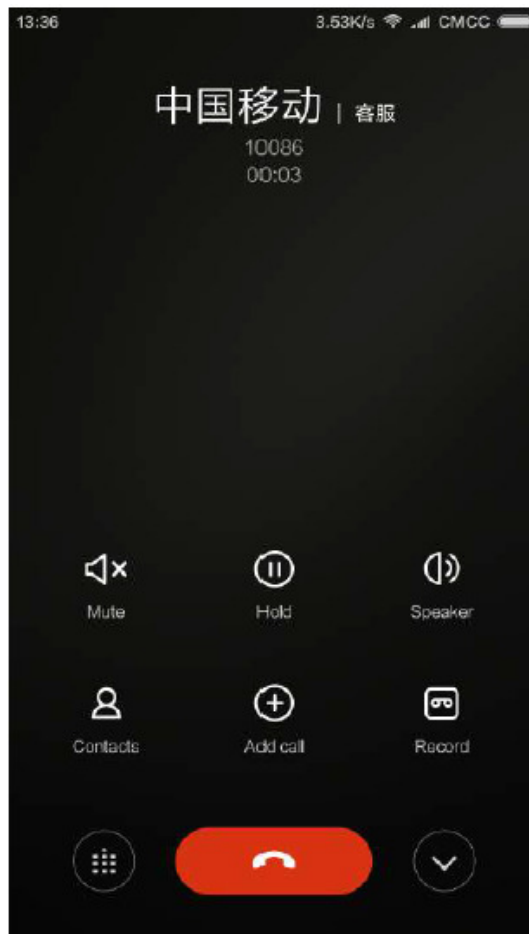
Ha a „Névjegyzék” opcióval szeretne felhívni valakit, kérjük, húzza a képernyőt balra a „Névjegyzék” interfész megjelenítéséhez. Kiválaszthatja a személy nevét, majd nyomja meg a telefonszám tárcsázásához.

Segélyhívás

Segélyhívást indíthat SIM kártya nélkül, vagy helyi hálózaton való regisztráció nélkül a hálózatkezelő támogatásával. Például: gépelje be a 112-t, gépelje be a hívószámot a segélyhívás indításához.

**A hívásindítás interfészhez a segélyhívás ikonra koppintva férhet hozzá, amikor a képernyő zárolva van jelszóval vagy PIN kóddal.*

Műveletek hívás közben



Hangszóró üzemmód

Kihangosítás funkció használata hívásindításnál. Ha a Bluetooth csatlakoztatva van, a „kihangosítás” átvált „Csatlakozás az eszközhöz” opcióra, mely a kommunikációs eszközre való átváltásra használható hívás közben.

Billentyűzet

Telefonszámok tárcsázásához nyissa meg a billentyűzetet.

Némítás

Hívás elnémítása.

Felvétel

A „Felvétel” gombra koppintva elmentheti a beszélgetést a telefonra.

Jegyzetek

Koppintson a „Jegyzetek” gombra a jegyzet megnyitásához, és manuálisan gépelje be a szöveget. A jegyzet automatikusan mentésre kerül.

Névjegyzék

A „Névjegyzék” interfész megnyitásához és a névjegy adatainak megtekintéséhez koppintson a „Névjegyzék” opcióra.

Harmadik fél bejövő hívása

Ha folyamatban lévő hívás során harmadik féltől érkezik bejövő hívás, akkor telefonja besípol, és megjeleníti a harmadik fél hívó részletes kapcsolatadatait, és felajánlja a „Fogadás” vagy „Elutasítás” döntést.

**Harmadik fél hívása vagy harmadik fél bejövő hívása opcionális szolgáltatás. Bővebb információt illetően kérjük, vegye fel a kapcsolatot hálózatkezelőjével.*

Tartás

Ha folyamatban lévő hívás közben fogadni kívánja harmadik fél hívását, akkor nyomja meg a „tart” opciót az aktuális hívás várakoztatásához. Amikor befejezte a harmadik féllel való beszélgetést, koppintson a „Hívás folytatása” opcióra a tartott híváshoz való visszatéréshez.

Hívás hozzáadása

Másik névjegy hozzáadásához a „Névjegyzék” interfészre tud ugrani, amikor hívást folytat a telefonon. Amikor a másik hívást fogadják, a folyamatban lévő hívás várakozik. Ebben a helyzetben az „Átváltás” vagy „Hívás egyesítése” közül választhat. Ha a „Hívás egyesítése” opciót választja, a telefon átvált „Konferenciahívás” módra.

Konferenciahívás

Ha hálózatkezelője támogatja a több résztvevős beszélgetést, akkor legfeljebb 5 személlyel történő konferenciahívást tud beállítani.

Konferenciahívás létrehozása: Első lépésként indítson egy hívást. Második lépésként koppintson a „Hívások hozzáadása” opcióra a másik kapcsolat felhívásához. Ekkor az első hívás várakozik. Harmadik lépésként koppintson a „Hívás egyesítése” opcióra az összes kapcsolat ugyanazon vonalban való egyesítéséhez, amikor is az összes személy hallja egymást, és beszélgetni tud egymással. További hívások hozzáadásához ismétlje meg a második és harmadik lépést. Konferenciahívás közben rá tud koppintani a hívás interfész gombjaira a konferenciahívás szerkesztéséhez: fel van sorolva a konferenciahívásban résztvevő összes névjegy; bárkivel megszakíthatja a hívást, vagy beszélhet csak a kapcsolatok valamelyikével.

Hívás indítása beszélgetés közben

Koppintson a „Hívások hozzáadása” opcióra, és hívja fel a másik kapcsolatot. Az első hívás várakozik.

Koppintson a „Hívás egyesítése” opcióra. Az összes hívás ugyanazon vonalban lesz egyesítve, így a hívásban résztvevő személyek mindegyike hallhatja egymást.

További névjegyek hozzáadásához ismétlje meg a második és harmadik lépést.

Hívás fogadása

Fogadás

A telefonhívás fogadásához húzza felfelé a „Fogadás” gombot.

Elutasítás



A hívás elutasításához húzza felfelé az „Elutasítás” gombot. Az „Üzenet” gombot felfelé húzva elutasíthatja a hívást és helyette üzenetet küldhet.

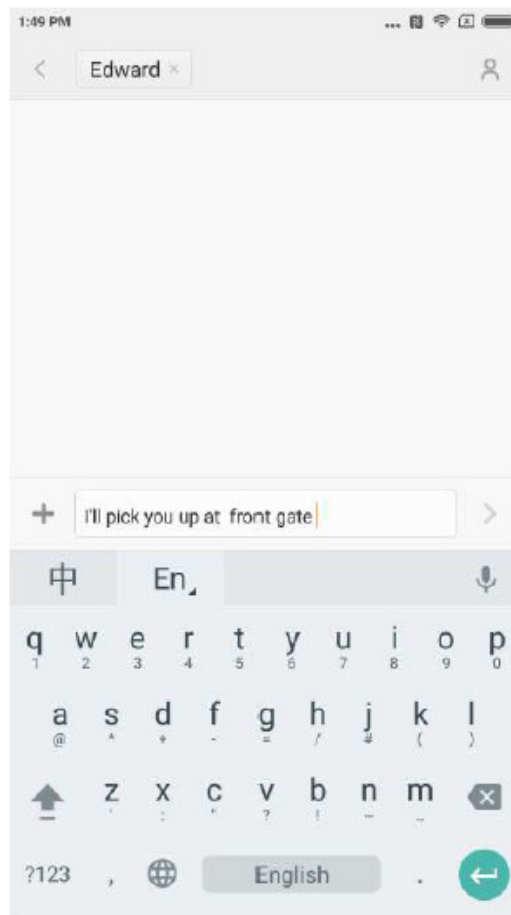
A hívásfogadás kézmozdulatának módosítása

Hívás csengőhangjának némítása: Nyomja meg a „Be/kikapcsoló” gombot, vagy bármelyik „Hang” gombot, ekkor a csengőhang elnémul, de még eldöntheti, hogy felveszi-e a telefont.

Ismeretlen telefonszámok felismerése

Az eladók telefonszámai az eladó neveként kerülnek felismerésre. Például: 10010 automatikusan felismerésre kerül, mint „China Unicom”.

SMS küldése



SMS szerkesztése

1. Koppintson a „Létrehozás” gombra.
2. Adja meg a címzettet
3. Írja be közvetlenül a névjegy telefonszámát; írja be a névjegy bármely betűjét vagy telefonszámának számát, válassza ki az eredményt a lenti gyorskeresés sorból, és nyomja meg a „Névjegyek hozzáadása” opciót jobb oldalon, hogy kiválassza a kívánt személyt a névjegyzékből. Ha tévedésből választotta valamelyik névjegyet, törölheti a helytelen névjegyet a hozzáadott névjegyek előnézet megnyomásával.
4. Koppintson a „Szöveges üzenet” opcióra a szöveg begépeléséhez.
5. A „Küldés” gomb felett látható a hátralévő szövegkapacitás (Akkor jelenik meg, ha van elég hely). Ha 1 üzenetnél több van a postafiókban, akkor az aktuális üzenetek száma látható. Ha képet, videót vagy PPT-t csatol, az üzenet közvetlenül átvált MMS-re. Emellett támogatott a hangulatjelek, kapcsolatadatok, tömegnév, mindennapi kifejezések csatolása.
6. Koppintson a „Küldés” gombra.

SMS megtekintése

Amikor üzenetet kap, emlékeztető látható a feladó nevével, előnézettel és a fogadás idejével az üzenetlistában. A teljes üzenetet a listára koppintva olvashatja el. Az üzenet elolvasását követően azonnal válaszolhat a feladónak.

MMS megtekintése

Amikor MMS-t kap, emlékezteti Önt az MMS letöltésére a „Letöltés” gombra történő koppintással.

Ha az MMS kép vagy videó melléklettel rendelkezik: A melléklet a „Galéria” opción keresztül tekinthető meg.

Ha az MMS audió melléklettel rendelkezik: A rendszer médialejátszóján keresztül hallgatható meg.

Csoportos SMS küldése

A küldési folyamat úgy jelenik meg, hogy „üzenet küldése az alábbi névjegyek részére”.

Ha az üzenet küldése valaki részére sikertelen, akkor a felhasználót emlékezteti, hogy válasszon az újraküldés vagy elvetés közül.

Ha az összes üzenet elküldésre került, minden elküldött üzenetet ellenőrizhet a csoport üzenetlistájának megnyomásával.

SMS beszélgetés vagy üzenet törlése

A „szerkesztés módot” úgy érheti el, hogy néhány másodpercig nyomva tartja az üzenetlistában vagy üzenet beszélgetésben lévő üzenetet. Ekkor kiválaszthatja, hogy melyik üzenetet kívánja törölni.

Előnézet és értesítések kezelése

Az üzenetbeállításokban tudja engedélyezni az előnézetet, és kivilágítani a képernyőt.

Ha engedélyezte az előnézetet, akkor lezárt képernyőn, értesítés állapotsorban, felugró ablakban láthatja, amikor új üzenete érkezik.

Ha engedélyezte a képernyő világítás funkciót, akkor a képernyő automatikusan kivilágosodik új üzenet érkezésekor, így elolvashatja az üzenetet, válaszolhat rá vagy törölheti.

SMS keresése

A keresés mód eléréshez koppintson a keresés sorra. Itt az összes üzenet szövegében tud keresni.

Üzenet hozzáadása a „Kedvencekhez”

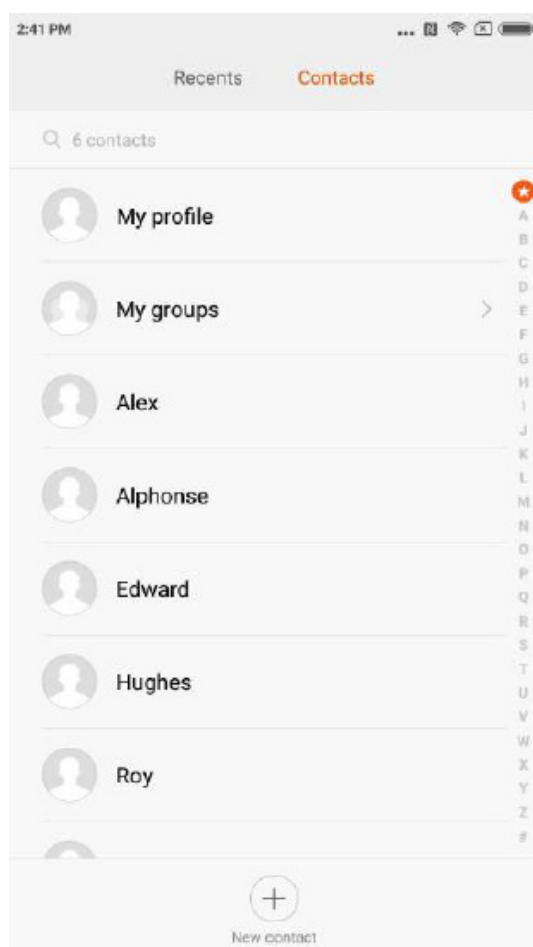
Tartsa megérintve néhány másodpercig az üzenetlistában lévő valamely üzenetet, hogy megjelenjen a „További lehetőségek” opció a menü alján. Ha a „Csillagozott” opcióra koppint, az üzenet hozzáadásra kerül a kedvencekhez. A kedvencek listában lévő üzenet szív ikonnal lesz megjelölve. Ha ismét rákoppint a „Csillagozott” ikonra, az üzenet eltávolításra kerül a kedvencek listáról.

Az összes kedvenc üzenet benne van a kedvencek listában. A felhasználó továbbítani tudja az üzenetet, vagy visszavonhatja az üzenet csillagozott ikonját.

SMS beszélgetés rögzítése a lista tetején

Érintse meg hosszan az SMS listában lévő beszélgetést, és koppintson az alul lévő „Rögzít” gombra. Ez az SMS beszélgetés rögzítésre kerül az SMS beszélgetés lista tetején.

Névjegyzék kezelése



Névjegyek importálása

Az MIUI 4 módot kínál a névjegyek csoportos importálásához vagy egyedi kapcsolatadatok hozzáadásához.

Szinkronizálás Mi fiókkal

Ha rákoppint, beállíthatja a felhő alapú fiók szinkronizálását a kapcsolatadatokkal.

Névjegyek importálása vCard fájlból

Ha rákoppint, megkeresheti a telefonban lévő vCard fájlokat, és kiválaszthat egy vagy több vCard fájlt az importáláshoz. A vCard adatait a jobboldali nyíl ikonra koppintva tudja megtekinteni.

Importálás Mi mover használatával

A Mi mover használatakor utasítást fog kapni, ami iránymutatást ad a másik telefonról való adatimportálásra vonatkozóan lépésről lépésre.

Új névjegy létrehozása

Ha rákoppint, manuálisan tud létrehozni új névjegyet.

Névjegyek megtekintése

Névjegyzék lista

Alapértelmezettként a névjegyzék lista egyszerű módra van beállítva. Csak a kapcsolat neve látható. Ha bővebb információt kíván látni, akkor engedélyezheti a „Fotók és adatok megjelenítése” opciót. Koppintson az abc jegyzékre, és válasszon ki egy betűt. Ha a betű szerepel a névjegyzék nevében, megjelennek a kapcsolódó névjegyek nevei.

Névjegykártya

A névjegy megtekintésekor az alábbiakat teheti:

Hívás indítása

SMS küldése

Kapcsolat születésnap-émlékeztetőjének beállítása

E-mail küldése, ha már van elmentve e-mail cím a névjegyhez

Böngésző megnyitása weboldal megtekintéséhez

Névjegy cím helyének megkeresése, és útvonal lekérése

Megjegyzés hozzáadása

Névjegyek beállítása csoportonként

Csengőhang beállítása

A kapcsolat híváskor megjelenő fotójának beállítása

Összes hívásnapló megtekintése a névjegyre vonatkozóan

Elhelyezés kezdőképernyőn (menü)

Kapcsolatadatok küldése (menü)

Kedvencek (menü)

Ha a névjegyhez 1-nél több telefonszám tartozik, érintse meg hosszan valamelyiket, majd nyomja meg a „Beállítás alapértelmezettként” opciót.

Névjegyek keresése

Megtalálhatja a névjegyet nevének, neve bármely betűjének, becenevének vagy cégnevének keresésével.

Új névjegy létrehozása

Tárcsázás használata új névjegy létrehozásához:

Írja be a számot a T9 tárcsázás billentyűn. Ha ismeretlen szám, akkor megnyomhatja az új névjegy opciót és hozzáadhatja a névjegyekhez.

Új névjegy hozzáadása hívásnaplóból:

Koppintson az ismeretlen telefonszám mögött lévő nyíl ikonra, hogy a következő interfészre lépjen, koppintson az új névjegy opcióra alul, majd válassza az „Új névjegy” vagy „Hozzáadás a névjegyzékhez” opciót.

Új névjegy hozzáadása üzenetből:

A névjegyzék listában kattintson az „Új névjegy” opcióra.

Névjegyzék szerkesztése

Válassza ki valamelyik névjegyet, és koppintson a „Szerkesztés” opcióra.

Végezze el a névjegy szerkesztését, majd mentse el az adatokat.

Névjegyek adatainak módosítása

Tartsa megérintve néhány másodpercig a névjegyet, majd koppintson a szerkesztésre adatok módosításához. Ha minden rendben, koppintson az OK-ra a mentéshez.

További adatok hozzáadása

Tartsa megérintve néhány másodpercig a névjegyet, majd koppintson a szerkesztésre a névjegykártyák interfész eléréséhez. Koppintson az „Újabb mező hozzáadása” opcióra a hozzáadandó további információk kiválasztásához.

Névjegyadatok törlése

Koppintson a jobboldali törlés gombra az adatok törléséhez.

Csoport létrehozása

Névjegycsoport létrehozásához koppintson a „Csoportjaim” opcióra.

Új névjegy hozzáadása a csoporthoz

Nyissa meg a csoportot, majd koppintson a „Hozzáadás” gombra a névjegyek kiválasztásához a listáról.

Névjegyek törlése a csoportból

Néhány másodpercig tartsa megérintve a törölni kívánt névjegyet. A névjegy csoportból való törléséhez koppintson a törlésre a menüben. A névjegy eltávolításával a névjegyzékből a kapcsolatadatok nem törődnek.

Névjegy hozzáadása a kedvencek listához

Nyissa meg a névjegykártyát, majd koppintson a „Kedvencek” gombra.

Névjegy törlése a kedvencek listából

Nyissa meg a névjegykártyát, majd koppintson a „Kedvencek” gombra, hogy a „Kedvenc” módosuljon „Nem kedvencre”.

Fotók és videók készítése



Indítsa el a kamerát kiváló minőségű fotók készítéséhez, a gyors fókusztávolság beállítás támogatott, illetve a sorozatfelvétel, időzítő, speciális effektek, panorámafelvétel és egy professzionális fényképezési módok is támogatottak. Videók készítéséhez Felvétel módra való átváltás az oldal alján lévő műveletsorral lehetséges, 1080p kiváló minőségű videó készítése támogatott.

Fotók készítése

Fókuszálás

Ha a felhasználó megérinti a keretterület bármely pontját, a fókuszeret kiold, a keret helye a felhasználó által megérintett helytől függően módosul.

A fókuszeretnek három állapota lehet, a fókuszer előkészítés / fókuszer sikertelen / fókuszer sikeres.

A fókuszer sikeres és a fókuszer sikertelen állapot az alkalmazás automatikus beállításának következménye, amikor a felhasználó megnyomja a zár gombot.

A felvétel gyorsan beállítható a fókuszer vízszintes forgatásával, miután a fókuszer sikerült.

Vaku

A vaku gombra többször koppintva lehet váltani a három vakumód között: automatikus/bekapcsolás/kikapcsolás.

Sorozatfelvétel

A zár gombot hosszan lenyomva tartva lehet folyamatos felvételeket készíteni, a készített fotók száma a képernyő közepén látható.

Kezelőpanel

Húzza balra a képernyőt a „szűrők” interfészbe való belépéshez. Különböző szűrő effektek választhatók.

Húzza jobbra a képernyőt az „opciók” interfészbe való belépéshez. Számos fotómód közül lehet választani a kamera beállítások kiválasztásához és módosításához. Videofelvétel módban koppintson a felvétel gombra a felvétel elindításához, majd koppintson rá ismét a leállításhoz.

Koppintson az alul lévő kezelősor kamera gombjára a kamera módhoz való visszatéréshez.

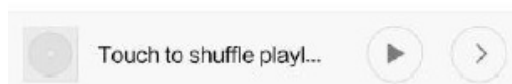
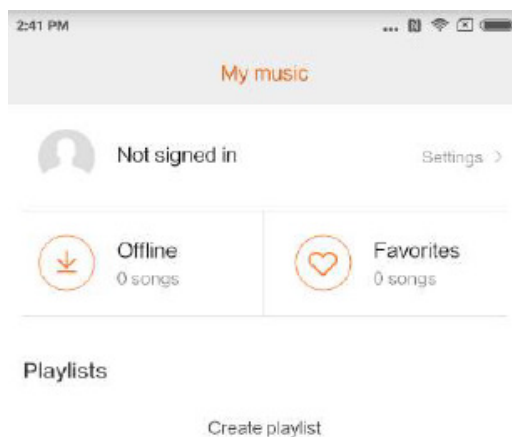
A videofelvétel mód támogatja a lassú mozgást, gyors mozgást és HDR-t.

A videofelvételnél beállítható a videó minősége.

1080p/720p/480p közül lehet választani.

Szórakozás

Zenehallgatás



A zene alkalmazás a helyi zenelejátszást támogatja. Támogatja a különböző módokban történő zenelejátszást dalcím, szerző, album és lejátszási lista szerint. rendelkezik elalvás móddal is.

Saját zeném

Helyi dalok, kedvenc listában lévő zene megtekintése/kezelése.
Zenelista szinkronizálása felhővel Xiaomi fiók bejelentkezéssel.

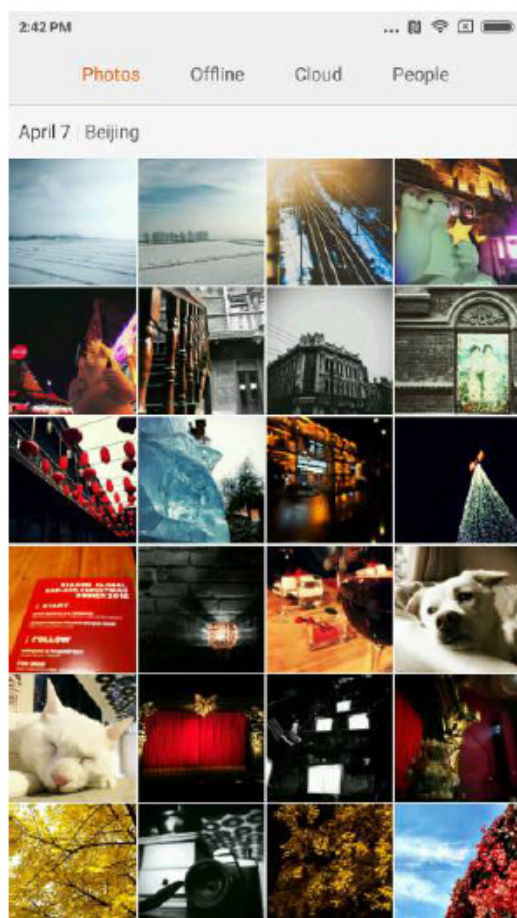
Zenelejátszás

Zenelejátszás interfész.

Aktuálisan játszott dal lemezborítójának/dalszövegének megjelenítése, húzza balra a dalszöveg interfészre való átváltáshoz, húzza jobbra az aktuális lejátszási lista oldalhoz.

Koppintson a dal lemezborítójára a további funkciók megjelenítéséhez: dalok lejátszási sorrendjének, stb. kezelése.

Képek megtekintése



Megtekintési mód

A Galéria segítségével megtekintheti a készített fotókat és fotóalbumokat vagy a belső tárhelyen lévő fájl könyvtárat. Helyi eszközzel készített fotókat tartalmazó kamerafotóknál a galéria a telefon különböző fotóinak formája, melyek bizonyos rendezési módszer alapján kerülnek elrendezésre.

Egyetlen fotó megtekintése

1. Koppintson a böngészni kívánt mappára.
2. Koppintson a fotóra a miniatűrök megtekintéséhez, fotó vagy videó teljes képernyőn való megtekintéséhez.

Vezérlősáv megjelenítése vagy elrejtése

Koppintson a fotó vagy videó középső területére a vezérlősáv megjelenítéséhez, majd koppintson rá ismét az elrejtéshez.

Alsó vezérlősáv elemei:

Küldés: a felhasználó bármely szolgáltatást választhatja, mely alkalmas fotók fogadására a felugró menüben.

Szerkesztés: körülvágás és vízszintes forgatás támogatott

Törlés: aktuális fotó törlése.

Továbbiak: pozíció meghatározása, hozzáadás albumhoz, hozzáadás rejtett albumhoz, beállítás háttérképként, beállítás névjegy fotóként, diavetítés indítása.

Felső vezérlősáv elemei:

Fotó adatai: fotó részletes paramétereinek megtekintése.

A vezérlősáv automatikusan elrejtésre kerül, ha 3 másodpercig nem történik művelet.

Rész nagyítása vagy kicsinyítése

Húzza szét két ujját a nagyításhoz, vagy össze a kicsinyítéshez, duplán is kattinthat a nagyításhoz, majd ismét dupla kattintás a kicsinyítéshez.

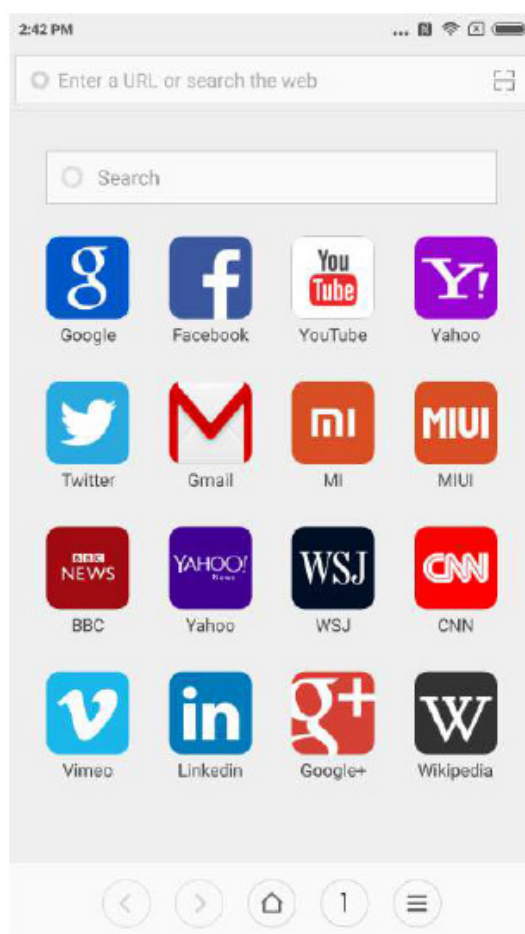
Következő vagy előző fotó megtekintése

Húzza el ujját balra vagy jobbra.

Képek mappa elrejtése

Ha azt szeretné, hogy a képek mappában lévő kép ne legyen látható böngészéskor, érintse meg hosszan a mappát, és válassza az „elrejtés” opciót. A rejtett albumok megjelenítéséhez lépjen be a galéria beállításba, és válassza a „rejtett albumok megjelenítése” opciót.

Web böngészése



A böngésző támogatja a dupla koppintást vagy két ujjal való széthúzást/összehúzást a weboldal nagyításához. Gyorsan elérheti a hasznos weboldalakat a weboldal navigációval.

Több ablak használata támogatott, húzza el a képernyő szélét a fülék közötti váltáshoz.

Intelligens teljes képernyő, legjobban illeszkedő böngészési terület.

Olvasás mód, minden elem kizárása, mely befolyásolhatja az olvasást, a legalapvetőbb olvasási megjelenítés visszaállítása.

Több feladat

A Mi phone támogatja több feladat egyidejű futtatását, egyszerűen csak koppintson a „menü gombra” kioldott állapotban, és válassza ki a használni kívánt alkalmazást.

„Egy koppintással való eltávolítás” gomb segít azonnal bezárni az összes futó alkalmazást a tárhely gyors felszabadítása érdekében.

Mini alkalmazások hozzáadása, háttérkép megváltoztatása és kezdőképernyő miniatűr

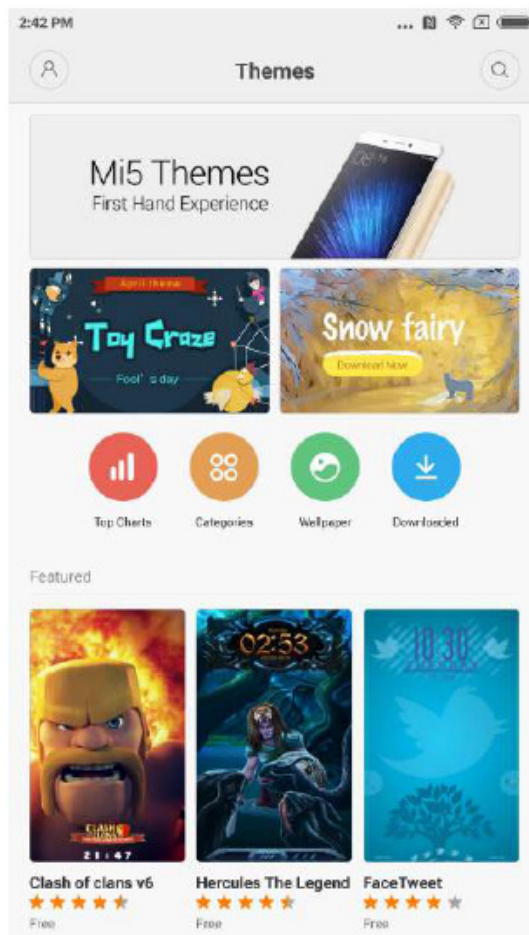
Húzhatja, vagy hosszan lenyomva tarthatja a „menü gombot” a szerkesztés módba való belépéshez mini alkalmazások hozzáadásához, válassza a „mini alkalmazások” opciót.

A menüben válassza az „alkalmazások mozgatása” opciót a csoportos áthelyezéshez, alkalmazás törléséhez az asztalról, támogatja új mappa gyors létrehozását.

A menüben válassza a „háttérkép” opciót a lezárási képernyő és háttérkép megváltoztatásához.

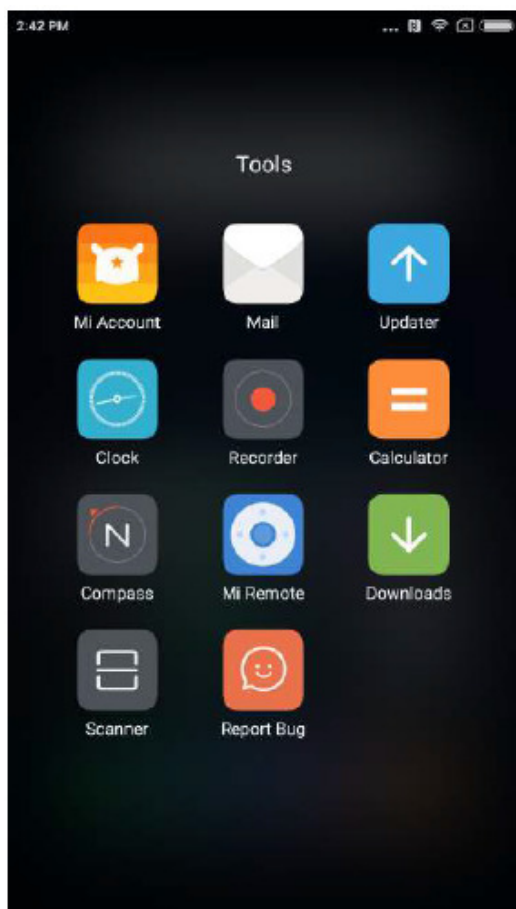
Húzza három ujját az asztalon a „miniatűr módba” való belépéshez, képernyő sorrend hozzáadásához, törléséhez és módosításához, kezdőképernyő beállítása támogatott, és azonnal át lehet ugrani másik képernyőbe.

Témák módosítása



A témák alkalmazással módosítható a rendszer egész területének témája, támogatja a részleges testre szabást, beleértve a háttérképet, kezdőképernyőt, ikonokat, lezárási képernyőt, csengőhangot, stb. Továbbá elérhetők folyamatosan frissített témák online forrásai, így még egyszerűbb módosítani a témát.

Rendszerezszközők



Fájlkezelő

A telefon tárhely aktuális kihasználtságának ellenőrzése a fájlkezelővel, támogatja a dokumentumok gyors megtekintését kategória szerint, és dokumentumok kezelését elérési út alapján. Továbbá rendelkezik FTP funkcióval, mely lehetővé teszi a telefon dokumentumainak távoli kezelését WLAN-on keresztül PC-ről.

Biztonság

A MIUI használatakor nincs miért aggódnia. A biztonság a rendszer részét képezi, rendszerszinten fut, biztonságosabb és stabilabb. Tartalmaz lomtár ürítést, tiltólistát, víruskeresőt, adatfelhasználás felügyeletet, akkumulátor hatékony használatát, engedélykezelőt egy alkalmazásban, a telefon biztonságának és titkosságának teljes körű védelme.

Háttérmentés

Támogatja a névjegyek, hívásnaplók, üzenetek, rendszerbeállítások, stb. háttérmentését, részleges vagy teljes visszaállítás választható a háttérmentést követően.

Frissítés

A MIUI legújabb verziójának biztosítása, támogatja a legutóbbi korábbi verzió visszaállítását.

Egyéb lehetőségek

Óra

Az óra nagy segítséget nyújt az időre való emlékeztetésnél, támogatja az ismétlődő emlékeztetőt, egyénre szabott jelzéseket.

Időjárás

Következő három nap időjárás előrejelzése, időjárási körülmények valós idejű megjelenítése, figyelmeztetés váratlan időjárásra, családi időjárás, időjárás előrejelzés gyors megosztása a családdal.

Jegyzetek

A jegyzetek segítenek gyorsan feljegyezni szöveges üzeneteket, és megosztani azokat e-mailben vagy más módon, támogatja a Google feladatokkal való szinkronizálást.

Naptár

Lehetővé teszi a dátum, ünnepek és szabadnapok megtekintését.

Zseblámpa

A zseblámpa alkalmazás gyorsan használható a „menü gomb” hosszan történő megnyomásával, miután a képernyő kivilágosodott, az értesítési sávval is használható a képernyő feloldását követően.

Rádió

A rádió támogatja a rádióállomások automatikus keresését, rádióállomás hozzáadását a kedvencekhez és a hangszórót.

Felvevő

A felvevő segít a hangjegyzetek gyors mentésében, képes felvenni megszakítás nélkül 7 napot.

Iránytű

Az iránytű segít az irány gyors megtalálásában.

Hotline szerviz

Ha vevőszolgálatra van szüksége kérjük, hívja a vevőszolgálat forródrótját:

Szingapúr: +65 6761 6088

Malajzia: 1 800 281 182 / 015 4840 7777

India: 1800 103 6286

Indonézia: 0800 1 401558

Hong Kong: 3001 1888

Tajvan: 0 2 21 9 2 102 3

Online támogatás

Online csetelés különböző vevőszolgálati lehetőségek valós idejű eléréshez, kérjük, látogasson el az alábbi linkekre a Xiaomi további használati tanácsaiért.

Szingapúr: <http://www.mi.com/sg/service/online/>

Malajzia: <http://www.mi.com/my/service/online/>

India: <http://www.mi.com/in/service/online/>

Indonézia: <http://www.mi.com/id/service/online/>

Fülöp-szigetek: <http://www.mi.com/ph/service/online/>

Hong Kong: <http://www.mi.com/hk/service/online/>

Bővebb információk

A Xiaomi-val kapcsolatos bővebb információkért, valamint kiváló eredeti tartozékokért és termékekért kérjük, keresse fel hivatalos weboldalunkat:

Egyesült Államok: <http://www.mi.com/en/>

Európa: <http://www.mi.com/en/>

Szingapúr: www.mi.com/sg

Malajzia: www.mi.com/my

India: www.mi.com/in

Indonézia: www.mi.com/id

Fülöp-szigetek: www.mi.com/ph

Hong Kong: www.mi.com/hk

Tajvan: www.mi.com/tw

Bátran csatlakozzon a MIUI alaptáborához, az Ön véleménye segít alakítani a MIUI jövőjét!

Mi Phone Használati útmutató

A <http://www.mi.com> a Xiaomi Inc. egyetlen hivatalos weboldala, a mi.com domain a PRC törvény védelme alatt áll.

A xiaomi, 小米、MI、MI, és MIUI a Xiaomi Inc védjegyei.

A MIUI a Mi okostelefon beépített operációs rendszere. A Xiaomi Inc. által minden jog fenntartva.

A használati útmutató az alábbi modellekre érvényes.

2013023 / 2013029 / 2013062 / 2013121 / 2014715 / 2014817 / 2014818 / 2014819 2014215 /
2014817 / 2015015 / 2015011 / 2015051 / 2015105 / 2015816 / 2015116 2015161 / 2016001 /
2016002 / 2016031 / 2016032 / 2016037